

PERCUSIÓN BRASILEÑA

FERNANDO MARCONI

RITMOS &
DIVERTIMENTOS



NUEVA EDICIÓN
REVISADA Y AMPLIADA

APUNTES HISTÓRICOS



Mapa de Brasil en el Gran Atlas de Joan Blaeu, 1647.



¿Quién descubrió Brasil?

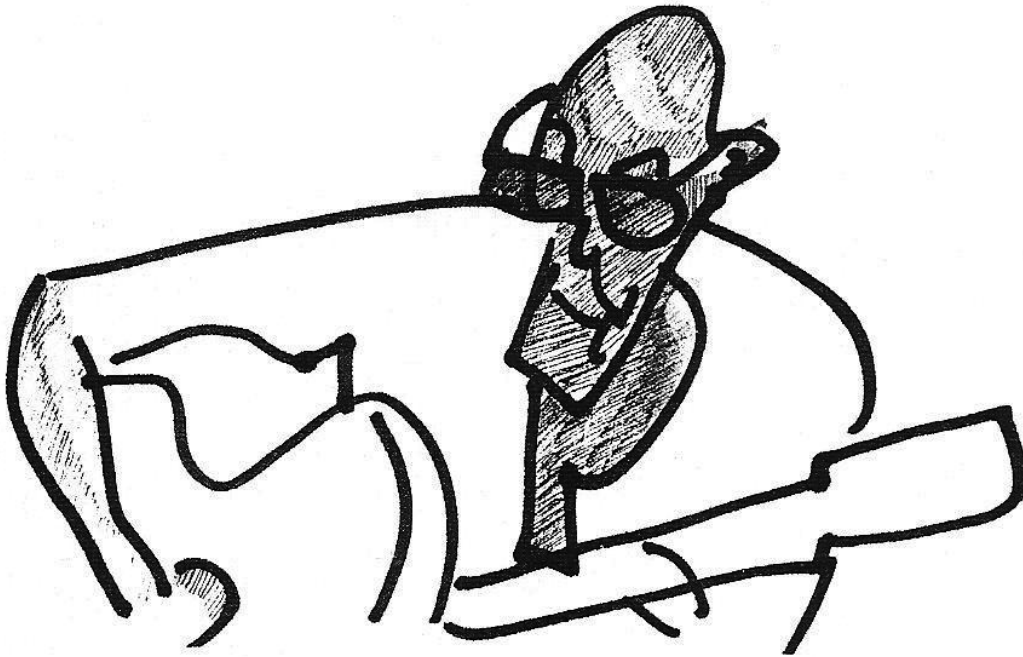
“El nacimiento de Brasil está íntimamente vinculado a los acontecimientos que marcaron el inicio de la Edad Moderna. Muchos de las contradicciones que vivimos actualmente son fruto de aquel momento histórico de encuentro y desencuentro entre culturas.

La polémica sobre si el descubrimiento de Brasil por la armada de Pedro Álvares Cabral, en abril de 1500, había sido o no premeditado, fue aclarada con las investigaciones del historiador portugués Joaquim Barrada de Carvalho, autor de una importante obra sobre el navegante y diplomático Duarte Pacheco Pereira, autor del libro *Emeraldo de Situ Orbis*. Según él, el renacentista Duarte Pacheco había sido, en el año 1498, el verdadero « *descubridor* » de las tierras del Nuevo Mundo al sur del Ecuador.

No obstante, en opinión de Barrada, « *es imposible saber con exactitud si Duarte Pacheco Pereira llegó a considerarse a sí mismo como el descubridor de Brasil, o si pensaba que el viaje de 1498 fue la exploración de territorios conocidos con antelación* ». El autor concluye que tal viaje efectivamente ocurrió, muy probablemente al mando de Duarte Pacheco, y que tuvo como destino las costas brasileñas, siendo incluso posible que la exploración avanzara más allá del Tratado de Tordesillas.

Lo que se sabe con seguridad, es que el navegante encontró en esas tierras, en palabras de Duarte Pacheco, “*mucho y fino Brasil, con otras muchas cosas de que los navíos de estos reinos vienen grandemente cargados*”. (6)

Música Brasileña



Cartola, Manolo Calvo.

“En el siglo XXI, quizás Brasil sea uno de los países que más influencia tiene en la música popular internacional. Tiene éxito más allá de sus fronteras por muchas razones, tantas como los diversos estilos de música que posee; también ha exportado una amplia variedad de géneros musicales, pese a que el portugués (su idioma oficial), no está tan difundido como el inglés. Los diversos estilos de la música brasileña comparten tres destacadas características: en primer lugar, contienen un intenso lirismo, ligado a su herencia portuguesa que suele producir melodías hermosas y muy expresivas; en segundo lugar, en las letras de gran parte de la música popular brasileña hay un alto nivel de poesía, y por último, los vibrantes ritmos afro-brasileños dan energía a la mayoría de las canciones”. (16)

Capoeira

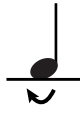


Grupos Abad y Topazio, Festivales de Navarra, 2003.

La Capoeira, segn la tradicin oral y algunas fuentes histricas, se desarroll en el siglo XIX en las plantaciones de caa de azcar de Baha. Supuestamente, los esclavos venidos de Angola fueron los primeros capoeiristas. Del mismo modo que se vieron obligados a camuflar su religin (el candombl), tuvieron que camuflar la capoeira como una especie de danza pantomima acompaada de instrumentos musicales y de carcter inofensivo.

Afuchê

Movimiento hacia derecha



Movimiento hacia izquierda



Agogô

Agudo



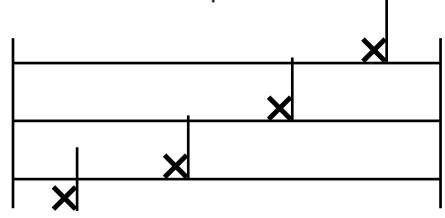
Grave



"Click"



4 Campanas



Apito

Un tono



Tono agudo



Tono medio



Tono grave



Atabaque

Galleta abierta



Galleta cerrada



Golpe abierto



Bajo

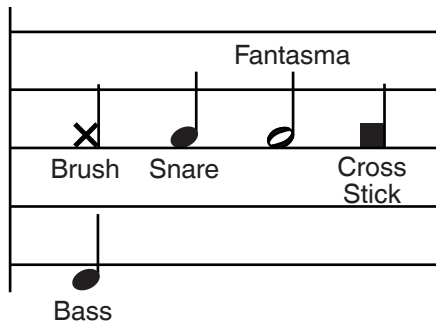


Golpe fantasma

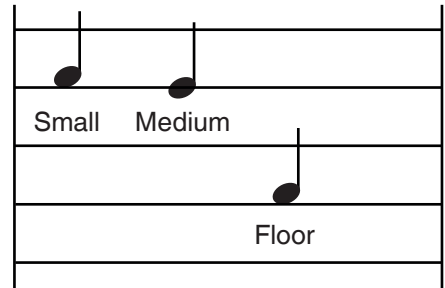


Batería

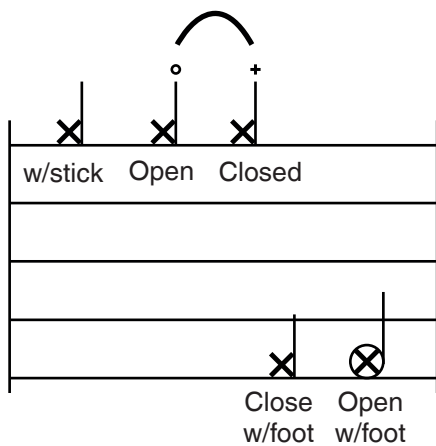
Bass/Snare



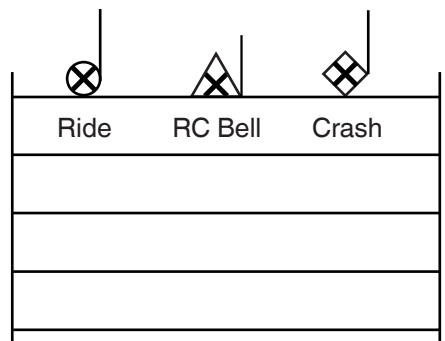
Toms



Hi-Hat



Cymbal





96

Afuchê



100

Agogô



109

Apito



114

Atabaque



122

Bateria



136

Berimbau



158

Caja



176

Cajón



196

Caxixi



210

Chequerê

Agogô



Orígenes

El agogô es un instrumento musical descendiente de las campanas dobles de hierro africanas. Es difícil precisar cuándo fue introducido en Brasil, posiblemente a mediados del siglo XVI por esclavos pertenecientes a la nación nagô. Entre los yorùbás se denomina agogô a un idiófono de hierro que participa en diversos conjuntos instrumentales de baile.

En el Candomblé es conocido como Gan y, en el Xangô de Pernambuco, con el nombre de Xerê.

Según “A Vocabulary of the Yorùbá Languages” de Roy Abraham, agogô extiende su significado a hora y reloj, función que corresponde a las campanas de las iglesias desde su introducción en el África Subsahariana.



Campana Gankogui.

Instrumentos similares al agogô, son utilizados en la actualidad dentro de los pueblos africanos para anunciar algún acontecimiento importante o convocar a una reunión.

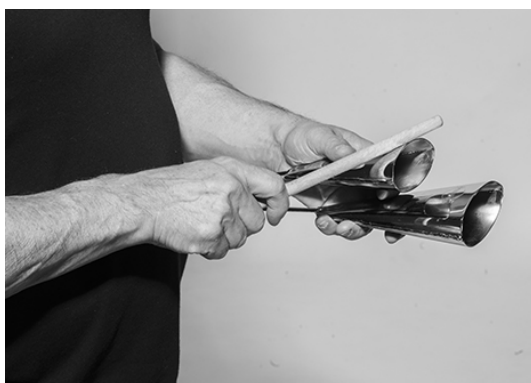
En el ritmo de maracatu se utiliza un instrumento con las mismas características sonoras y de fabricación que la del modelo africano, conocido con el nombre de Gonguê.



Gonguê dos campanas.

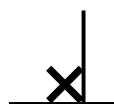


Gonguê una campana.



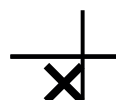
Tono Agudo

Golpe en la campana aguda.



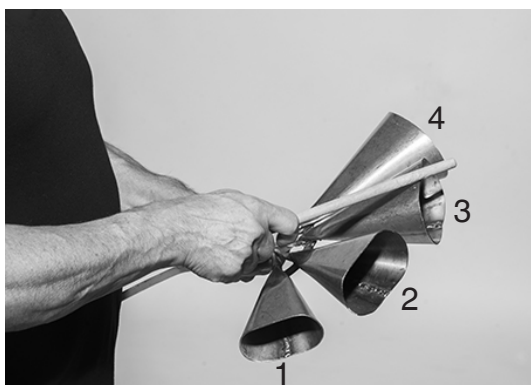
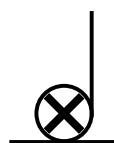
Tono Grave

Golpe en la campana grave.

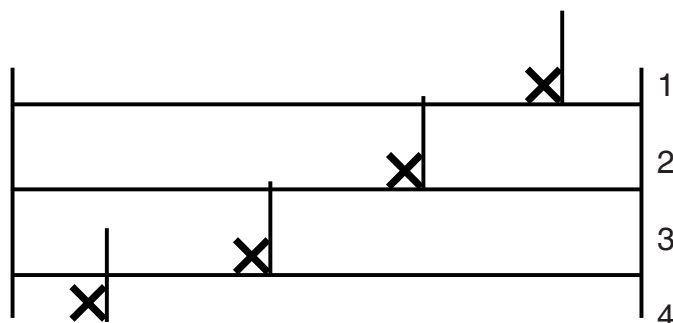


“Click”

Sonido seco al percutir una campana contra otra.



4 Campanas



Pandeiro



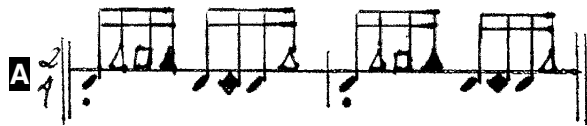
Orígenes

“En Brasil, el pandeiro fue introducido por los portugueses, que también trajeron el adufe (de forma cuadrada). Desde el siglo XV estuvo presente en fiestas y ceremonias religiosas. Formó parte de la primera procesión que se realizó en Brasil, el 13 de junio de 1549 en Bahía (Corpus Christi). La versión redonda para el samba o el choro, se desarrolló en Brasil a principios del siglo XX, siendo fabricado artesanalmente”. (23)

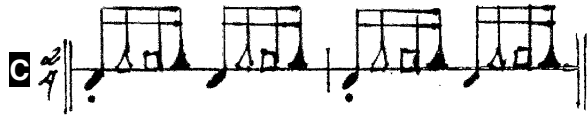



F. M. Project IV, Festival Atapercu, 2010.

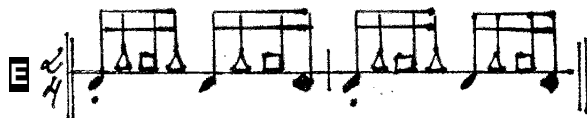
Choro - Samba ♩ = 66 - 98

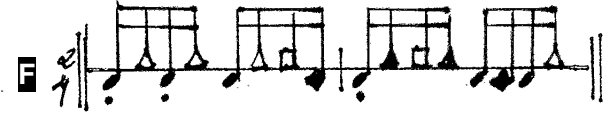
A 

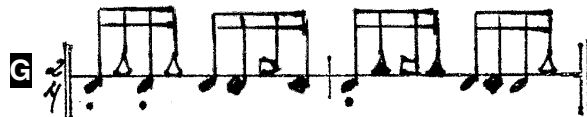
B 

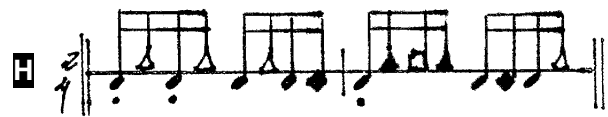
C 

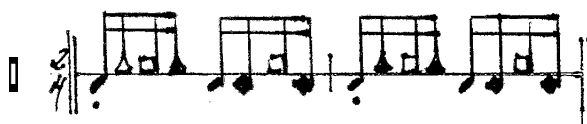
D 


E 

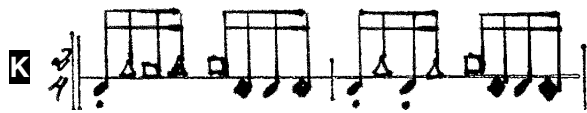
F 

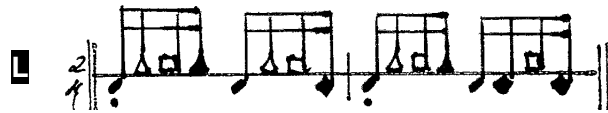
G 

H 

I 

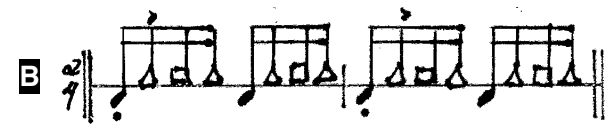
J 

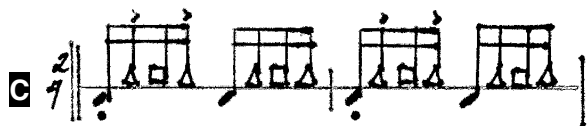
K 

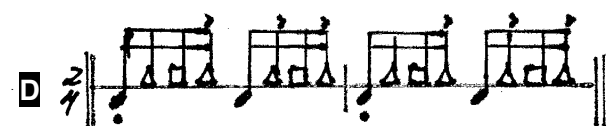
L 

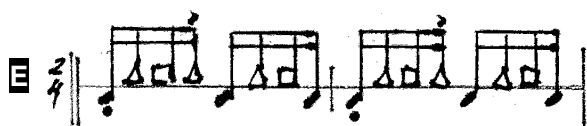
Choro ♩ = 73 - 80

A 

B 

C 

D 

E 

F 

G 

H 

P
A
N
D
E
I
R
O

I
V

Timbau



Clasificación y Descripción

El Timbau o Timbal es un tambor membranófono de golpe directo. Posee un formato cónico y parche de nylon, ajustado por un sistema de tornillos como los de las congas. El timbau suele fabricarse con una madera muy liviana que facilita mucho su ejecución cuando hay que tocar caminando. El instrumento se sujeta con una correa y se toca de pie o en un soporte.

En Salvador (Bahía) el timbau forma parte del instrumental de los afro-blocos y también es el principal instrumento del grupo Timbalada. Actualmente, escuelas de samba de todo Brasil incluyen el timbau en sus baterías.

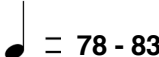


TimbauKunak, Madrid, 2014.

“O timbau tem alma. Sem alma ele não vive. Ele é falo, ele é movimento. Ele esta sempre apontando para a terra, para o chão. O timbau não é o sonho de subir, mas de se estabelecer.”

Carlinhos Brown

Ritmos Tradicionales

Samba de Roda  = 78 - 83

A		B	
C		D	
E		F	
G		H	

Versión Golpe Fantasma

A		B	
C		D	
E		F	
G		H	

T
I
M
B
A
U
I

Triángulo



Orígenes

“El triángulo es conocido en occidente desde la Edad Media; sus orígenes suelen ser atribuidos al sistro oriental. Su introducción en las orquestas sinfónicas data del siglo XVIII (especialmente con las composiciones de Haydn). Debido a que se presta a todo tipo de combinaciones rítmicas y por su timbre que destaca con claridad, el triángulo sigue siendo uno de los instrumentos de percusión más utilizados en todo el repertorio sinfónico de los siglos XIX y XX”. (35)

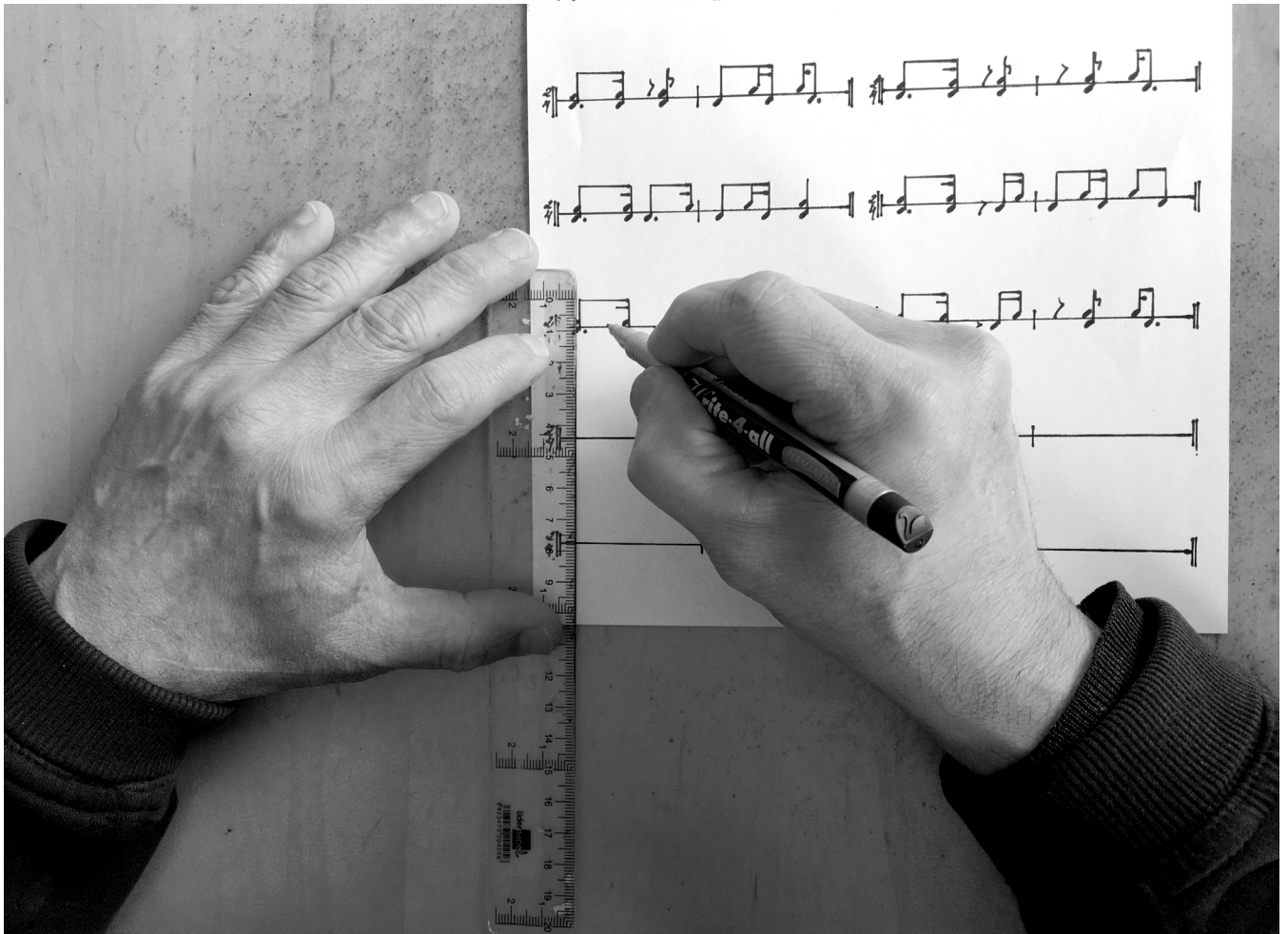
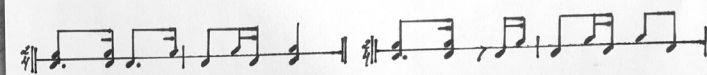
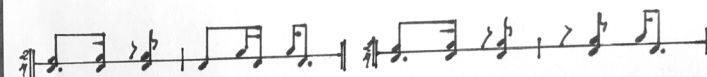
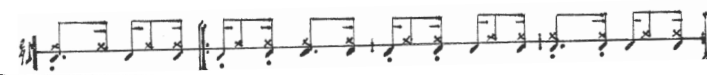
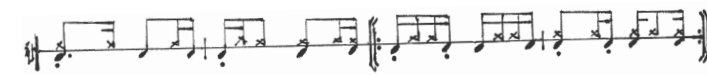
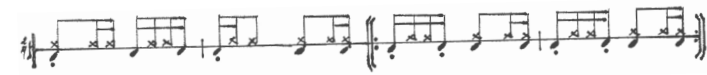
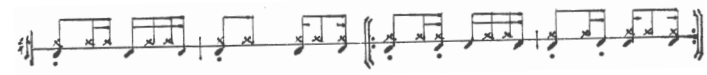
Descripción

Consiste en una varilla de acero doblada en forma de triángulo equilátero, que mide de 15 a 30 cms de lado, y en el que uno de los ángulos queda abierto (este ángulo en general no es percutido). Se percute con una baqueta metálica de grosor y longitud variables según la intensidad de sonido deseada.

La utilización del instrumento en los ritmos del nordeste brasileño es indispensable. Constituye de hecho, con la zabumba, la base rítmica de las fiestas de salón, conocidas como forró.



Fe & Brown, Festivales de Navarra, 2003.



Este libro es el fruto de un profundo estudio sobre la percusión brasileña aplicada a treinta instrumentos: Afuchê, Agogô, Apito, Atabaque, Batería, Caja, Cajón, Caxixi, Congas, Cuica, Chequerê, Pandeiro, Reco-Reco, Repinique, Surdo, Tamborim, Timbau y varios más.

Su contextualización, que he escogido como punto de partida a través de los “Apuntes Históricos”, ofrece información cultural y antropológica sobre temas como: el Origen de Brasil, la Música Indígena, el Candomblé, la Capoeira, el Samba, el Maracatú o el Baião, entre otros. El segundo apartado consiste en un análisis exhaustivo de “El Arte de Estudiar Percusión”, junto a una base conceptual con miras a la mejora del aprendizaje individual y/o colectivo. El tercer capítulo está enfocado a temas concretamente musicales: propongo una definición del desarrollo tecnológico de los “Instrumentos Básicos”, mediante los ejercicios que he denominado “Divertimentos”, y concluyo con la práctica de los “Ritmos Tradicionales” de la percusión brasileña.

Fernando Marconi (São Paulo, 1960) tocó en Brasil, en los años setenta y ochenta, con Celso Machado, el Grupo Livre Percussão, el Grupo PIAP, Lingua de Trapo y Sossega Leão, entre otros. Con una larga trayectoria como instrumentista y profesor, desde finales de los años ochenta vive en Europa, donde creó la primera escola de samba de Madrid y la escola de samba “Apito de Ouro” en Berlín, y fundó el grupo “Zum-Zuêh”, responsable de la formación de muchos alumnos que actúan profesionalmente en España. Marconi ha impartido docenas de talleres de percusión brasileña en diferentes países europeos y es autor de varias obras sobre la percusión brasileña.

